

ITALIENSK VINTHUND



Domarkompendium framtaget till Svenska Vinthundklubbens domarkonferens 2022.

Detta kompendium är sammanställt med hjälp av tidigare svenska domarkompendier, 1992 av Bitte Ahrens och Laila Östhus/Svenska Vinthundklubben och från en bearbetning 2007, gjord av Thomas Martinsson och Maria Nordendahl/Svensk Rasklubb för italiensk vinthund) samt från Ente Nazionale della Cinofilia Italianas officiella standardkommentarer framtagna av Bitte Ahrens Primavera, Pierluigi Primavera och Marcello Poli 2018.

2022 år bearbetning är gjord av Per Lundström med hjälp av Bitte Ahrens Primavera på uppdrag av GRAINS (Gemensam rasklubb för numerärt små raser inom SvVK). Dokumentet är sammanställt av Susannah Thyni. Detta kompendium får användas fritt av Svenska Vinthundklubben och Svenska Kennelklubben. Alla fotografers medgivande finns gällande publicering.

Innehållsförteckning

Helhetsintryck	3
Viktiga måttförhållanden	3
Uppförande/karaktär	4
Huvud	5
Hals.....	7
Kropp.....	8
Svans	10
Extremiteter	11
Framställ	11
Bakställ.....	12
Rörelser	13
Hud.....	15
Päls	15
Färg.....	16
Storlek/vikt.....	16
Fel.....	16
Diskvalificerande fel	16
Säregat rasdrag	17
Uppvisning	17
Viktiga rasegenskapen att tänka på	18
Rasspecifika avelsstrategier, RAS	19

Standardtexten visas till vänster (och hel ruta), rasklubbens kommentarer i spalten till höger i *kursiv stil*.

RASSTANDARD FÖR ITALIENSK VINTHUND

FCI-nummer 200

FCI-standard på engelska publicerad 2015-12-17

FCI-standard fastställd av FCI General Committee 2015-11-13

Översättning fastställd av SKKs arbetsgrupp för standardfrågor 2016-08-09

URSPRUNGLAND/HEMLAND:

Italien

ANVÄNDNINGSSOMRÅDE:

Kapplöpningshund

FCI-KLASSIFIKATION:

Grupp 10, sektion 3

BAKGRUND/ÄNDAMÅL

Den italienska vinthunden härstammar från små vinthundar, som förekom vid faraonernas hov i det antika Egypten. Via Grekland, där rasens existens bekräftas av en mångfald av bildningar på vaser och skålar, kom rasen till Italien i början av 400-talet f.Kr. Sin främsta utveckling fick den italienska vinthunden under renässansperioden vid hoven. Det är inte ovanligt att italienska vinthundar återfinns på målningar av stora mästare från Italien och andra länder.

Italiensk vinthund visades redan vid sekelskiftet på utställning i Sverige, men inte förrän i slutet av 20-talet fick rasen sin första riktiga uppfödare, Desiré Örn. Under 30-talet och en bit av 40-talet kom skådespelaren Ludde Juberg att hålla liv i rasen bland annat med två importörer från England.

1959 importerade några uppfödare ett tiotal hundar från Österrike, England och Italien. De hundar som då kom tillsammans med senare års importörer från Italien och England har haft ett stort inflytande på hela den skandinaviska stammen.

Rasen är främst en lättsam och trevlig sällskapshund, men dock med samma jaktiver som de större vinthundarna om den ges chans.

Idag syns representanter för rasen som är aktiva inom agility, och en del provar också lydnad. Intresset för lure coursing ökar och allt fler hundar har licens och rasen har också flera lure coursing-champions. I Finland och på kontinenten tävlar man även på rundbana.

HELHETSINTRYCK

Italiensk vinthund skall vara finlemmad och kvadratisk. Trots sin ringa storlek skall rasen till fullo ha karaktären av en vinthund i miniatyr, en prototyp för förfining och elegans. Rasen kan stå modell för begrepp som grace och förnämitet.

“Rasen kan stå modell för begrepp som grace och förnämitet”. En liten vinthund utan dvärghundsprägel. Detta är något man bör lägga på minnet. Huden ska vara tunn och stram med tydlig ådring.

VIKTIGA MÅTTFÖRHÅLLANDEN

Kroppslängden skall vara densamma som, eller något mindre än, mankhöjden. Skallens längd skall utgöra hälften av hela huvudets längd. Huvudets längd kan uppgå till 40 % av mankhöjden.

Den ska ge ett högställt kvadratisk intryck.

UPPFÖRANDE/KARAKTÄR

Italiensk vinthund skall vara livlig, tillgiven och foglig.

Italienaren ska vara nyfiken, vaken och bör inte stå apatiskt stillastående då den visas upp i utställningsringen.

Många gånger förväxlas dess iver och vakenhet med ett nervöst temperament. Italienaren får inte ge sken av whippetens lugnare karaktär.

En italienare ska vara tillgänglig och orädd, men självklart får den visa vinthundens typiska överlägsenhet. Med reservation avses att hunden kanske inte själv söker kontakt, men inte avvisar när kontakt tas med den.

UTMÄRKTA EXEMPLAR



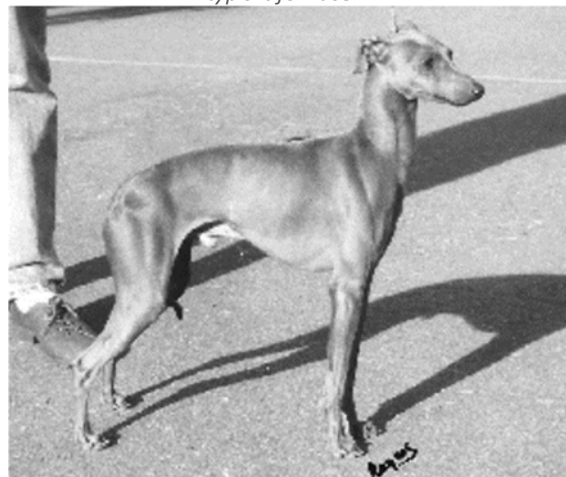
Linjeskön är ett bra uttryck för att beskriva den här tiken. Gracil och elegant tik med goda proportioner. Står välbalanserat med bakkdelen en aning under sig, vilket inte är något fel utan rätt typiskt för italienaren.



Ung tik med vacker kurvig siluett. Mycket bra över- och underlinje. Utmärkta vinklar fram och bak. Elegant helhet. Står med frambenet upplyft, vilket är mycket typiskt för rasen.



En klassisk tik med härlig helhet och balans. Kvadratisk byggd. Om man ska vara hyperkritisk så skulle hon bli ännu bättre med något generösare bakkbensvinkel.



Stram ung hane med härlig resning. Utmärkt rygg- och underlinje. Korrekt kors. Korrekt öppen frontvinkling men kunde önskas generösare i bakkbensvinklingen och aningen djupare bröstorg..

HUVUD	
Huvudet skall vara långsträckt och smalt. Dess sidor skall vara svagt välvda.	

SKALLPARTI

Skalle	
Skallen skall vara flat. Skallens och nospartiets plan skall vara parallella. Skallpartiets längd skall utgöra hälften av hela huvudets längd. Partiet under ögonen skall vara väl utmejslat. Huvudets muskulatur får inte ge ett tungt intryck. Ögonbrynsbågarna skall vara markerade. Nackknölen skall inte vara uttalad. Pannfåran skall endast vara lätt antydd.	<i>Huvudet hos den italienska vindhunden skiljer sig från exempelvis greyhoundens, då den har ett mer utmejslat huvud där skallens bredd i förhållande till nospartiet är aningen bredare. Detta ihop med den runda ögonformen ger italienaren dess alldeles speciella uttryck. Huvudet får absolut inte ha dvärghundsdrag</i>

Stop	
Stopet skall endast vara mycket svagt markerat.	

ANSIKTE

Nostryffel	
Nostryffeln skall vara mörk, helst svart, med vida näsborrar.	

Nosparti	
Nospartiet skall vara avsmalnande.	

Läppar	
Läpparna skall vara tunna och strama. Läppkanterna skall vara mycket mörkt pigmenterade.	<i>Vissa isabellafärgade hundar och ljusare silvergrå hundar kan INTE ha svart eller riktigt mörkt pigment. Viktigt att läppkanterna inte är ljusare än pälsfärgen.</i>

Käkar/tänder	
Käkarna skall vara långsträckta och förhållandevis kraftiga i relation till hundens storlek. Framtänderna skall vara väl ansatta i linje med varandra. Tänderna skall vara friska, ansatta lodrätt i käkarna och sluta i ett komplett saxbett.	<p><i>Bettfel som förekommer i rasen är:</i></p> <ul style="list-style-type: none"> - sneda canintänder - premolarförluster (vanligt) - oregelbundet bett - överbett (sällsynt) <p><i>Premolarförluster har minskat men är ett problem som nedärvs starkt, varför det förtjänar fortsatt uppmärksamhet.</i></p> <p><i>Något som också ses är för tunna och korta underkäkar. Bör dock inte förväxlas med en utstående nostryffel, vilket ibland kan vilseleda.</i></p>

Kinder	
Kinderna skall vara torra.	

ÖGON

Ögonen skall vara stora, runda och uttrycksfulla. De skall vara placerade framåtriktade och får varken vara utstående eller djupt liggande. Ögonen skall ha mörk iris och pigmenterade ögonkanter.

Ögonen bör vara så mörka som möjligt, men viktigare att själva ögonformen är korrekt rund, då det påverkar rasens typiska uttryck.



En hund med stora, mycket uttrycksfulla ögon. Korrekt placerade. Vaken, nyfiken blick.



Den här hunden visar också exemplariska stora, runda ögon med härligt mildt uttryck.



Finmejslat huvud med korrekt uttryck, med vackra mörka ögon av korrekt form.

ÖRON

Öronen skall vara mycket högt ansatta, små och tunna. De skall vara vikta i längdriktningen och bäras liggande tätt an mot nacken och halsens övre del (rosenöra). Vid lystring reses öronen till hälften medan spetsen hålls vågrätt åt sidan.

Lätta och fladdriga öron på unga hundar, 4 - 9 månader, är rätt vanligt, speciellt i samband med tandömsning.

Hos äldre veteraner ses inte sällan lite stelare öron vilket kan medföra en tendens till ståndöron. Fenomenet kan således vara åldersrelaterat och ej ett medfött fel.

Idag ses dock, hos hundar som ej kan undantas p.g.a. låg eller hög ålder, öron som lätt reses till ett ståndöra vid lystring vilket är ett fel. Likaså syns ibland öron som är för stora eller för långa. Att locka hunden till att lystra är till god hjälp för att kunna bedöma öronen.

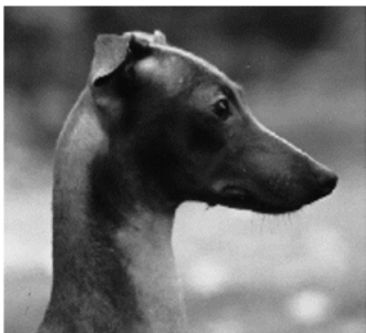


Korrekt välplacerat rosenöra av bra storlek.



Vid lystring reser italienaren örat på detta vis. Den här hunden visar en korrekt öronplacering. Han har dessutom en lagom storlek på örat, vilket påverkar hundens uttryck.

EXEMPEL PÅ TYPISKA HUVUDEN



Det här tikhuvudet får med sina utmärkta proportioner stå som modell för ett mycket vackert huvud. Ögon- och öronplacering är helt korrekt.



Ett vackert välmejslat hanhundshuvud. Hjässkam och nosrygg precis lika långa och parallella. Tillräcklig underkäke.



Utmärkt tikhuvud med alert uttryck. Dock kunde man önska ett mörkare öga samt bättre ögonform. Välmejslat nosparti.



Ett härligt hanhundshuvud med ett typiskt nyfiket uttryck. Korrekt ögonplacering.

HALS

Halsen skall vara konformad och av samma längd som huvudet. I profil skall halsen undre linje vara lätt konvex. Övergången till manken skall vara tvärt markerad. Halsen skall vara muskulös. Huden på halsen skall vara torr, tunn och utan löst halsskinn.

Ett av rasens adelsmärken är det högt burna huvudet och den vackra nacken med en svag nackböj.

Den abrupta halsansättningen beror på en rätt öppet vinklad skuldra. Viktigt att huvud och hals bärs högt också i rörelse.

Markerad övergång till manken är typiskt hos den italienska vinthunden,

...att jämföras med halsansättning hos greyhound och whippet.

Den s.k. "hjorthalsen" är ej önskvärd





Idealiskt. Huvud och hals är exakt lika långa. Torr med elegant välvd överdel (nackböj).

KROPP

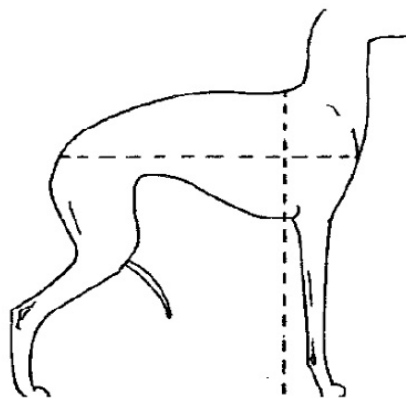
Kroppslängden skall vara densamma som, eller endast något mindre än, mankhöjden.

Proportionerna är inte desamma som hos greyhonden, då italienaren är kvadratisk.

ÖVERLINJE

Överlinjens profil skall vara plan med endast svag välvning i rygg och ländparti. Ländpartiets välvning skall harmoniskt övergå i bakställets övre del.

Vid bedömning utomhus bör beaktas att rasen reagerar kraftigt på blåst och kyla. Den drar gärna ihop kroppen, sjunker ner på benen för att på så vis göra sig mindre och därmed utgöra ett mindre vindfång. Se hunden i rörelse innan ni bedömer överlinjen. Manken och brösttryggen ska vara kort och flat. Italienaren ska ha en välvning över länden. En flat länd förstör den typiska siluetten. Den får aldrig vara bakhög varken i stående eller i rörelse. Korset är starkt sluttande men övergången från länd, kors och lår måste vara harmonisk. Alla linjer måste vara mjuka och kurviga.



Korrekta kvadratiska proportioner

MANKE

Manken skall vara tämligen väl markerad med tätt placerade skulderbladstoppar.

RYGG

Ryggen skall vara välmusklad och plan.

När man talar om ryggen här så syftar man på området direkt efter manken. Ryggdelen (bröstryggen) är relativt kort, plan och övergår i ett mjukt välvt ländparti som också är rätt kort.

LÄNDPARTI

Ländpartiet skall vara lätt välvt.

KORS

Korset skall vara brett, muskulöst och starkt sluttande.

Det starkt sluttande korset gör att italienaren naturligt står aningen underställt (i jämförelse med till exempel greyhonden). Det ska vara mjukt rundat och inte kantigt!

BRÖSTKORG

Bröstkorgen skall vara smal och solid men elegant formad med lätt välvda revben. Den skall vara djup och nå ned till armbågarna.

*Bröstet ska vara smalt framifrån men därmed inte trångt. Revbenen ska endast vara **lätt välvda**.*

Med grov benstomme följer ofta en bred bringa, vilket inte är önskvärt.

UNDERLINJE OCH BUK

Den tämligen korta bröstbensbågen skall vara accentuerad och jämnt uppdragen mot buken.

Underlinjen måste vara mjukt "S-formad" – aldrig kantig.

HUNDAR AV UTMÄRKT TYP





SVANS

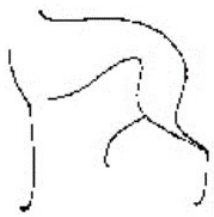
Svansen skall vara lågt ansatt och tunn även vid roten samt gradvis avsmalnande mot spetsen. Den övre delen av svansen skall bäras hängande rakt ner, medan den undre delen skall vara uppåtböjd. Utsträckt skall svansen nå till hasleden. Svansen skall vara täckt med kort päls.

Italienaren höjer gärna svansen i rörelse, men den får aldrig gå upp över ryggen, vilket är diskvalificerande. Italienaren sin svans på detta i stark värme kan italienaren höja sin svans och bära den över rygglinjen, utan att egentligen ha något problem med svansansättning eller svansföring.

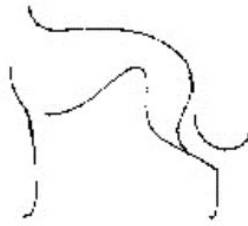
Längden på svansen är inte av så stor betydelse, så länge helhetsintrycket ej störs. Svanslängden hänger oftast ihop med kroppslängden, så kortare hundar har sällan riktigt lång svans. Dock bör svansen helst nå till hasleden.

Det är inte ovanligt med skador längst ut på svansen, men det förekommer även ärftliga kroksvansar.

Svansen får aldrig ha sådan päls att det blir en fana på undersidan.



Korrekt svansföring



Korrekt svansföring



Ringlad svans som bärs över rygglinjen



Båda dessa bilder illustrerar korrekt svansföring i rörelse. Notera även de vackert böjda handlederna.

EXTREMITETER

FRAMSTÄLL

HELHET	
Frambenen skall vara raka med torr muskulatur.	<i>Italienaren får inte ge ett lågbent intryck, den ska vara tydligt högställd och finlemmad, får inte på något sätt uppfattas som grov.</i>
SKULDERBLAD	
Skuldrorna skall endast vara lätt sluttande, med lång, torr och tydligt framträdande muskulatur.	
ÖVERARM	
Vinkeln mellan skuldra och överarm skall vara mycket öppen och parallell med kroppens medellinje. Överarmen skall vara något längre än skulderbladet.	<i>Det är av stor vikt att skuldra och överarmsvinkeln är korrekt, d.v.s. trubbig utan att för den delen vara helt rak. För mycket vinkel fram påverkar den för italienaren så typiska huvudhållningen och halsansättningen. Alltför rak frontvinkel ger lätt s.k. "hackney-rörelser" (högt men för kort steg), vilket standarden inte föreskriver.</i>
ARMBÅGE	
Armbågarna skall varken vara inåt- eller utåtvidna.	
UNDERARM	
Frambenen skall vara helt raka sedda såväl framifrån som från sidan. Benstommen skall vara mycket fin, flat och torr. Det skall finnas en väl synlig fåra från handlov till armbåge. Frambenens längd, mätt från marken till armbågen, skall endast något överstiga avståndet mellan armbågen och manken.	<i>Benstommen ska vara smäcker.</i>

MELLANHAND	
Mellanhänderna skall vara torra. Från sidan sett skall de vara lätt vinklade.	

FRAMTASSAR	
Framtassarna skall vara små och nästan ovala med höga, väl knutna tår. Trampdynorna skall inte vara tjocka. De skall vara pigmenterade. Klorna skall vara svarta eller mörka beroende på pälsfärgen samt med hänsyn tagen till att vit färg är tillåten på tassarna.	<i>Höjden i tasserna kommer från de väl knutna tårna, inte tjockleken på trampdynan.</i>

BAKSTÄLL

HELHET	
Bakstället skall vara välvinklat. Bakifrån sett skall bakbenen vara raka och parallella.	<i>Vanliga fel är kohasighet och knappa knä- och hasvinklar. Ibland till och med, hasleder som tiltar över. Man ska inte låta sig luras av att den italienska vinthunden "kryper ihop" i bakpartiet och därför ger sken av att vara välvinklad. En italiensk vinthund ska ha ett lika starkt och välvinklat bakparti som en greyhound, men behöver däremot ej täcka lika mycket mark i stående, utan får till och med stå lite under sig själv.</i>

LÅR	
Låren skall vara långa och torra. De skall ha väl markerade men inte alltför fylliga muskler.	

KNÄLED	
Knälederna skall vara stadiga och fasta.	<i>Det är också viktigt att bakpartiet är välvinklat, inte enbart i knät utan även i hasleden.</i>

UNDERBEN	
Underbenen skall slutta mycket och ha en fin benstomme och tydligt framträdande muskulatur. De skall vara något längre än låren.	

MELLANFOT	
Mellanfötterna måste vara parallella bakifrån sett.	<i>Det förekommer mycket raka hasleder som till och med tiltar över. Ett allvarligt problem i rasen, ska uppmärksammas och påverka prissättningen.</i>

BAKTASSAR	
Baktassarna skall vara mindre ovala än framtassarna, med höga, väl knutna tår. Trampdynorna skall inte vara tjocka. De skall vara pigmenterade. Klorna skall vara svarta eller mörka beroende på pälsfärgen samt med hänsyn tagen till att vit färg är tillåten på tassarna.	

EXEMPEL PÅ HUNDAR MED UTMÄRKTA BAKSTÄLL



Mycket välvinklat bakställ. Utmärkt både i knä och has.



Utmärkt kors. Långt lårparti, korrekt låg has.

RÖRELSER

Rörelserna skall vara fjädrande och harmoniska. Travet skall vara något höjt och täcka marken väl varvid frambenen måste ha god räckvidd samt något lyfta och böjda mellanhänder. Galoppen skall vara snabb med påtaglig spänst.

Det man ska tänka på är att hunden ska på ett lätt och elegant sätt ta sig fram med god resning och höguret huvud - det vill säga profilen ska bevaras i rörelse och överlinjen får inte bli flat.

*Från sidan sett, ska hunden **inte** ha låga svepande rörelser, dock viktigt att hunden har ett effektivt steg, men med bra driv och gott påskjut i baksteget. Den ska inte heller ha överdrivna benlyft i fram utan räckvidd (så kallade hackney-steg).*

De karaktäristiska höga benlyften, med böjd handled och med god steglängd i fram, är absolut önskvärt. Ibland ses benlyft med en rak stel handled, varvid rörelserna blir steppande.

Vid bedömning av sidorörelserna är den böjda handleden ett unikt särdrag för italiensk vinthund och viktigare än att de är helt stabila fram.

*Idag ses handlers som springer i hög hastighet med hunden i utställningsringen. **Rörelserna visas bäst i långsam trav**, varför det inte är fel att be om ett sådant tempo.*



Korrekt:

Lätta och eleganta. Karaktäristiskt höga rörelser; fjädrande och med bøj i mellanhanden, utan att förlora harmonin.



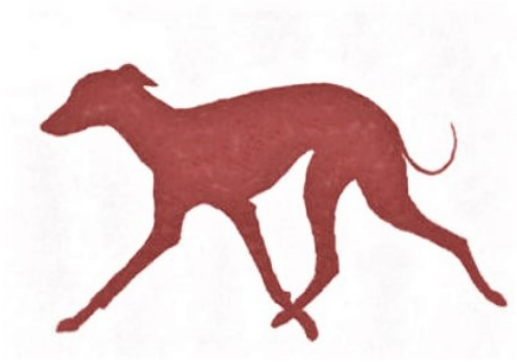
Acceptabelt:

Typiska rörelser med lyft i fram, men som dock saknar det elastiska dansande steget. Knappare räckvidd fram samt kunde ha mer drive i baksteget.



Fel:

Utmärkt huvud och hals, resning, men OTYPISK siluett i rörelse. Flat rygg, lång länd. God räckvidd och drive MEN saknar det rastypiska lyftet med böjd handled.



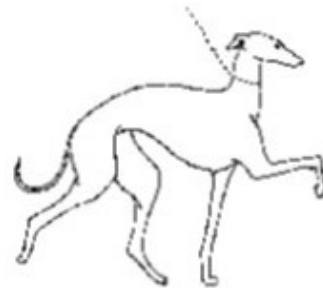
Fel:

Helt otypisk siluett. Felaktig halsansättning. Bakhög. Marknära rörelser. "Overstepping".



Fel:

Överdrivna så kallade "hackney-rörelser" (Beror oftast på uppvisningen. Låt hunden visa sig i löst koppel om du är osäker.)



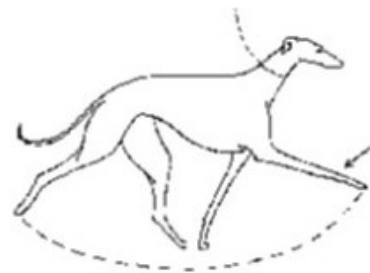
Fel:

Kort, bundet steg med överdriven höjd i framsteget. Ej harmoniskt eller effektivt



Fel:

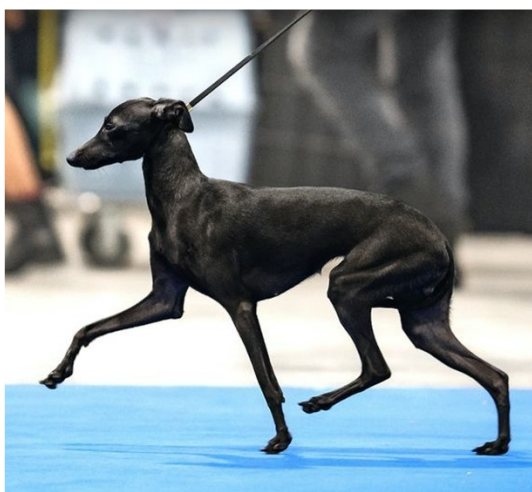
Marknära. Låga rörelser. Felaktig halsansättning. (greyhoundrörelser)



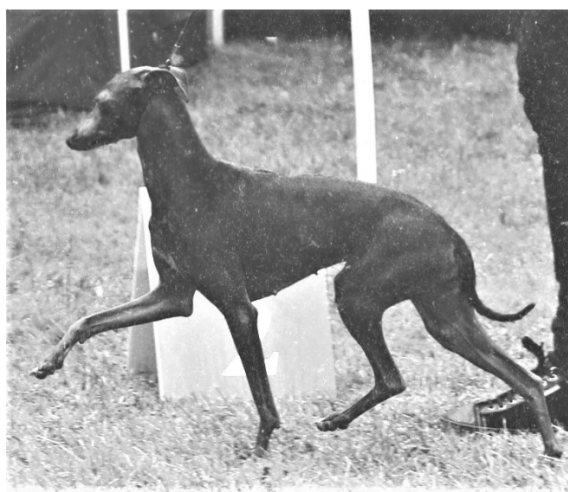
Fel:

Pendlande rörelser. Stel mellanhand. Felaktig halsansättning. Rak stum rygg. Saknar elegans och fjädrande karaktär.

TYPISKA RÖRELSE



Lägg märke till den fina lyfta handleden, något flat överlinje



Lätta dansanta rörelser, men med lite avfallande överlinje



Bra lyft och driv men halsansättningen kunde vara något högre. Härligt typiskt steg med gott påskju i bak.
Fin överlinje.



Korrekt med bra drive också baksteget

HUD

Huden skall vara tunn och stram på alla delar av kroppen utom på armbågarna där den inte skall vara fullt så stram.

PÄLS

PÄLSSTRUKTUR

Pälsen skall vara kort, silkeslen och fin över hela kroppen utan minsta tendens till fransar.

Det är svårt att i ord beskriva hur en utmärkt italienerpäls ska kännas, men den ska bestå av mycket korta, tunna hårstrån, vilket ger en blank, satinaktig päls. Pälsstrukturen varierar en aning med de olika färgvarianterna.

Gles och alltför tunn päls, speciellt på rygg, länd och lår är självklart ett fel som måste beaktas och förekommer idag på en del hundar. Däremot ska detta inte förväxlas med att den tunna huden på vissa strama ställen såsom vid tinningarna och hundens undersida, lyser igenom.

FÄRG	
<p>Pälsfärgen skall vara enfärgat svart, grå eller isabella (blekt gulaktig/ beige) i alla tänkbara nyanser. Vitt tolereras endast på bringan och tassarna.</p>	<p><i>De vita tecknens vara eller inte vara har alltid varit föremål för diskussion. I Sverige, såsom i övriga FCI-anslutna länder, är dock inget vitt utöver det i standarden beskrivna, tillåtet.</i></p> <p><i>Isabellafärg kan vara allt från ljus grädd-/creme-färgad till en mörkare beige färg. Svart eller blå mask är inte önskvärt men kan förekomma och är accepterat, liksom de nästan chokladbruna samt mörkt röda hundarna, så länge de är rena i färgen. Givetvis ska de ha så bra pigment som möjligt. De chokladbruna hundarna kan inte ha svart pigment.</i></p> <p><i>Skiffergrått i alla nyanser, d.v.s. ljust silvergrå till mörkt blågrå.</i></p> <p><i>Svart ska vara så svart som möjligt men den svarta färgen finns med viss röd eller blå underton vilket syns bäst i solljus. Den så kallade "seal"-färgen (typ mahogany) är acceptabel men ska vara ren, utan gula eller grå schatteringar på hals, skuldra eller lår.</i></p>

STORLEK/VIKT	
<p>MANKHÖJD Hanhund och tik: 32 – 38 cm</p>	<p><i>Det får dock anses önskvärt att bevara den italienska vinhundens storlek enligt standarden, då det behändiga formatet är ett av rasens särdrag. För små hundar (<32 cm) är numera ovanligt, men för stora (>38 cm) är vanligt och det gäller både hanar och tikar. Med många hundar i övre gränslandet luras lätt ögat, varför måttstickan kan vara ett gott hjälpmedel. Storlek skall också påverka prissättning.</i></p>
<p>VIKT Hanhund och tik: max 5 kg</p>	

FEL
<p>Varje avvikelse från standarden är fel och skall bedömas i förhållande till graden av avvikelse och dess påverkan på hundens hälsa och välbefinnande.</p> <ul style="list-style-type: none"> • Passgång som kontinuerlig gångart. • Höga steppande frambensrörelser, s.k. hackney-rörelser. • Marknära rörelser med korta steg.

DISKVALIFICERANDE FEL
<ul style="list-style-type: none"> • Aggressiv eller extremt skygg. • Hund som tydligt visar fysiska eller beteendemässiga abnormiteter skall diskvalificeras. • Påtaglig konvergens eller divergens mellan skallplan och nosplan. • Helt eller till hälften avpigmenterad nostryffel. • Konkav eller konvex nosrygg. • Över- eller underbett. • Blå ögon; total avsaknad av pigment på ögonkanterna. • Svans som bärs över ryggen; svanslöshet, medfödd eller beroende på åverkan. • Flerfärgad päls; vit pälsfärg förutom på bringan och tassarna (se ovan). • Mankhöjd som understiger 32 cm eller överskrider 38 cm, hos hanhund såväl som hos tik.

NOTA BENE:

Endast funktionellt och kliniskt friska hundar med rastypisk konstruktion skall användas till avel.

TESTIKLAR:

Hos hanhundar måste båda testiklarna vara fullt utvecklade och normalt belägna i pungen.

SÄREGET RASDRAG

Den upplyfta framtassen är en mycket rastypisk pose för den italienska vinthunden. Kan bland annat ses på många gamla avbildningar från till exempel romartiden. Ingen vet egentligen orsaken till detta beteende.



TVÅ TYPISKA UNGHUNDAR, 7 MÅNADER GAMMAL TIK OCH 10 MÅNADER GAMMAL HANHUND.

Exempel på olika varianter av uppvisning som kan påverka "italienarens" siluett.

"Kontinental" uppvisning



Korrekt:

Hasorna ställs lodrätt med bakdelen. Hunden ser lätt frusen ut, men dock syns de rastypiska kurvorna och linjerna. Många italienare ställer sig själva på detta vis.

"Amerikansk" uppvisning



Fel:

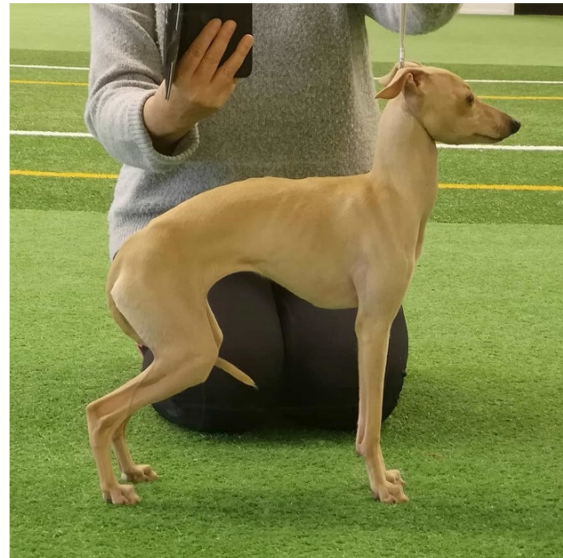
Överdriven handling. För mycket utdragen. Hela hunden slätas ut i sina linjer. Helhetsintrycket förstörs.

"Modern" uppvisning



Korrekt:

Hasen aningen bakåtställd. Står i god balans och lodrätt med låret. Lår och has parallella. Oftast den naturliga ställningen för en avslappnad italienare.



Viktiga rasegenskaper att tänka på

- 1. Liten VINTHUND.*
- 2. Modell för grace och förnämitet – elegant helhet är ett måste.*
- 3. Kvadratisk och högställd – högre benhöjd än kroppsdjup*
- 4. Unika dansanta rörelser med god räckvidd och drive. Typisk handledslyft är viktigt!*
- 5. Stram och tunn hud.*
- 6. Livligt nyfiket temperament.*

Rasspecifik avelsstrategi, RAS

Exteriör

Exteriört goda hundar betyder hundar av god typ. Begreppet typ omfattar summan av alla de detaljer som beskrivs i FCI:s rasstandard för italiensk vinthund och som särskiljer den italienska vinthunden från alla andra raser.

Italienska vinthunden är en liten vinthund och ska vara konstruerad som en vinthund och sakna dvärghundsprägel. Den ska vara kvadratisk med kurvig, gracil utstrålning och fin benstomme men samtidigt utstråla vinthundens smidiga styrka. Pälsen är kort och tät, har en silkeslen och mer eller mindre glansig finish. Uttrycket kan vara antingen mildt eller mer alert men aldrig hårt. Rörelserna ska vara lätta, rastypiskt dansande, parallella och effektiva.

Svenska italienare har fått erkännande runt om i Europa och även i andra världsdelar för att exteriört uppvisa stor överensstämmelse med FCI:s rasstandard.

Nulägesbeskrivning

Exteriörbedömning

Enligt svaren i vår enkät gällande mankhöjd kan vi se att ett stort antal hundar, både hanhundar och tikar är alldeles för stora. För ett tiotal år sedan hade rasen obligatorisk mätning då man oroade sig för storleken. Man kan konstatera att problemet kvarstår.

mankhöjdsintervall	hanhundar	tikar
under 32 cm	2 hanhundar	5 tikar
32,5 - 34 cm	66 hanhundar	17 tikar
34,5 - 36 cm	9 hanhundar	26 tikar
36,5 - 38 cm	24 hanhundar	23 tikar
38,5 - 40 cm	14 hanhundar	15 tikar
40,5 - 42 cm	16 hanhundar	5 tikar
42,5 - 44 cm	6 hanhundar	5 tikar
44,5 - 46 cm	4 hanhundar	
46,5 - 50 cm	2 hanhundar	

Standard italiensk vinthund

Storlek/Vikt: Mankhöjd: Hanhund och tik: 32 - 38 cm

Diskvalificerande fel: - Mankhöjd som understiger 32 cm eller överskrider 38 cm, hos hanhund såväl som hos tik

För att uppfylla standarden, enligt ovan måste fokus läggas på att efterleva standard. Även lure coursing använder rasstandardens mått, då hundar över 38 cm ej tilldelas CACIL.

Mål - Prioriteringar och strategier för att nå målen

- verka för en exteriör som gynnar god funktion samt motverka exteriöra avvikelser genom att till avel välja individer vilka visar god överensstämmelse med FCI:s rasstandard för italiensk vinthund.
- att arbeta för att obligatorisk mätning införs på utställning

Plan för fortsatt arbete i klubben

SRIV avser att

- ha återkommande träffar där RAS diskuteras med uppfödare och ägare
- årligen utvärdera RAS
- göra revidering fem år efter fastställande



*Ett stort tack till de fotografer som delat med sig av sina bilder till
både kompendium och presentationsmaterial:*

*B. Ahrens, Andreas, G. Berg, S. Björch, M. Björling, W. Dufwa, A. Ersson, GABOR, M. Hagstedt, L. Hannel, R. Hult,
S. Kalina-Malinen, K. Krieger, C. Laestadius, E. Larsson, Nadav Levy, J. Lillywhite, Å. Lindholm, T. Martinsson,
M. Mjelva, M. Nordendahl, J. Nygren-Thelander, T. Permo, Pierluigi Primavera, J. Puhlman, J. Smith,
T. Stenbäck, Anna Szabo, P. Undén, Å. Wintzell.*

Teckningar: B. Ahrens